

“Keep close to Nature’s heart … and break clear away, once in awhile, and climb a mountain or spend a week in the woods. Wash your spirit clean.”

— John Muir

优山美地

陈关荣

Yosemite 有一个漂亮的中文名字，叫“优山美地”，也叫“幽胜美地”。

Yosemite 位于加利福尼亚州东部的 Sierra Nevada Range (内华达山脉), 与黄石公园和大峡谷齐名，是美国西部旅游人数最多的国家公园。不过在西班牙 Andalusia 地区也有一个 Sierra Nevada, “风雪山区”的意思。



(Yosemite, California)

Yosemite 的原住居民是 Ahwahneechee，他们把 Yosemite 最美丽的峡谷地段称为 Ahwahnee，即 Yosemite Valley。此地段在最后一次冰河时期曾被冰川全面覆盖，到今天形成了 U 字型峡谷，两旁峭壁上到处残留着冰川侵蚀过的痕迹。峡谷中最著名的是 Half Dome (半圆山丘)，虽然已有八千七百万年的历史，但却是这里最年轻的花岗岩石山。峡谷四周多处悬挂大小瀑布，其中最漂亮因而最为人知的是 Yosemite Falls，是北美最长、世界排行第五的瀑布。当然，漂亮迷人的还有那条在谷底长年静静流淌的 Merced River。



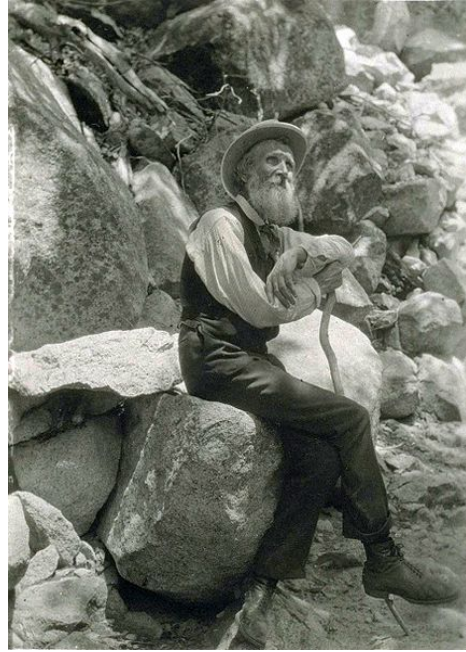
(Half Dome)

有文字记载的第一个来到 Yosemite 的外族人是美国白人 Galen Clark (1814-1910)。他发现了这块美丽得令人窒息的土地，特别是这里特有的巨型红杉树 (*Sequoia Sempervirens*, 俗称 Coast Redwoods)。时至今日，游客还可以见到许多三千多岁、几十人高的坚挺不拔的红杉树。这种巨树在 2008 年获评为健力士世界纪录 (Guinness World Records) 的最高树种。可是在年龄上，它输给了一种叫做 Methuselah (又名 Bristlecone) 的松树。这种松树也生长在 Sierra Nevada Range，特别在 White Mountains 一带，其中不乏有四千多岁的残生老朽，最老的一棵今年 4841 岁。深深明白 Yosemite 对子孙万代的价值，Galen Clark 多次到各级政府去游说，最后成功地说服了当权者，于 1864 年由林肯总统亲笔签署以立法方式来保护这块上帝赐给加利福尼亚的宝地。由国家政府立法保护一片树林山地，这在美国历史上还是第一次。值得称道的是，美国当时只有两千三百万人口，就已经开始如此注重保护偌大一个国家中小小的一片自然资源。立法之后 Galen Clark 为这块福地当了整整 24 年的山林卫士自愿者，十分令人崇敬。稍后，另一位名叫 John Muir (1838-1914) 的苏格兰出生的美国人也来到这里，对 Yosemite 进行了更全面的勘察。他的踪迹为后人留下了一条长 211 哩的 John Muir Trail。痛心于当时森林被恣意砍伐，他也是四处奔波、呼吁请愿，最后争得了国家政府批准，在 1890 年成立了 Yosemite 国家公园，是美国也是世

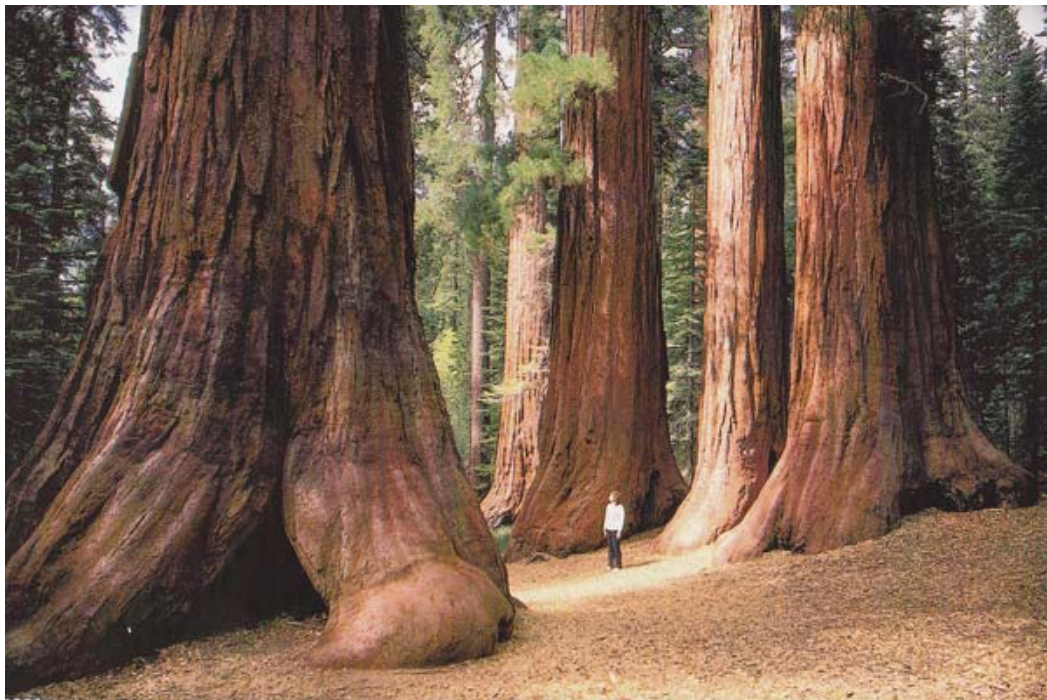
世界上最早的几个国家公园之一。像 Galen Clark 一样，John Muir 也把自己的晚年奉献给了 Yosemite 及附近的几个国家公园，当了许多年的山林卫士自愿者。



(Galen Clark, 1814-1910)



(John Muir, 1838-1914)



(Giant Sequoia)



(Methuselah Pine)

1984年，Yosemite 被联合国列为世界自然遗产。为什么呢？看看她的主要景点就明白了：

Yosemite Valley，是整个国家公园的核心地段，大约七哩长半哩宽，中间流过幽雅秀丽的 Merced River，周边一则可见长 2425 呎的 Yosemite 瀑布，分 Upper Fall 和 Lower Fall 两个观景点，另一边则可见高 8836 呎的 Half Dome、高 7038 呎的 Sentinel Rock 和高 8122 呎的 Sentinel Dome。如果您只有一天时间的话，那么 Yosemite Valley 就是您的去处。在 Yosemite Valley 有一个 Visitor Center，其中每半小时放映一部免费的历史记录影片 “The Spirit of Yosemite”，内容丰富多彩，千万不要错过。



(Yosemite Valley in Spring)



(Yosemite Valley in Autumn)



(Yosemite Upper and Lower Falls)



(Yosemite Lower Fall)

在 Yosemite Valley 西南侧，有长 620 呎的 Bridalveil Fall（新娘面纱瀑布），为 Yosemite 最令人赞叹的漂亮瀑布之一。



(Bridalveil Fall)

在 Yosemite Valley 西北，有 7569 呎高的 El Capitan 山，是地球上裸露地面最大的整体一块花岗岩石。



(El Capitan)

在 Yosemite Valley 东北，有 Mirror Lake 和 Mirror Meadow，位于 4094 呎的高地，上面除了高山平湖美景之外，野生动物频繁出没，常常会给游客带来许多意外的惊喜。



(Mirror Lake)

在 Yosemite Valley 东侧，有长 317 呎的 Vernal Fall，特别是长 594 呎的 Nevada Fall，是 Yosemite 最为雄伟的瀑布。



(Nevada Fall)

从 Yosemite Valley 东南，则有 Glacier Point，从这里可以眺望 Yosemite Valley 宏伟壮丽的全景，包括周边的 Tenaya Canyon, Half Dome, Liberty Cap, Little Yosemite Valley, 以及 Nevada Fall。



(Glacier Point View)

如果您有两、三天时间，在 Yosemite Valley 住下来，则可以到 Tuolumne Meadows，那里有 Sierra Nevada 地区最大的亚高山针叶松林带；也可以到 Hetch Hetchy 看 Tueulala Fall 等大小多个瀑布，以及由 O' Shaughnessy 大坝从 Tuolumne River 堵截起来的湛蓝清澈的大水库；还可以到南山（后山）的 Mariposa Grove（蝴蝶森林）看世界上存量最大的 Giant Sequoias（巨型红杉树）。这里有许多 30 多个人那么高、10 多个人环抱那么粗的红杉巨树，其中最知名的是“舒曼将军”（General Sherman），高 275 呎、围 102 呎，是当今世界上体积最大的生物，有机会的话不要忘记去一睹其雄伟风姿。



(Giant Sequoias: General Sherman)

如果您打算在 Yosemite Valley 住上一周，那么 Hiking 便是您的首选：到 Yosemite Valley 的 Visitor Center 领取一张详尽 Yosemite Valley Hiking Map，您便可以自由自在地到处远足、爬山涉水、凭崖远眺了。您一定会每天都乐而忘返。事实上，如果您要徒步走完那条 211 哩长的 John Muir Trail 的话，花一周时间是远远不够的。著名的 Pacific Crest Trail（太平洋山脊径，全称 Pacific Crest National Scenic Trail）也从 Yosemite 公园东部纵贯而过。传说它沿途景色万千、风光无限。但全程为 2650 哩，不知哪位行山爱好者打算从头到尾走它一遍？

Yosemite 平均每年要接待来自世界各地约三百五十万名游客。公园谷地除了可供旅游观光和消遣度假之外，密林深处让人追拍不舍的野生动物繁多。各种各样的飞鸟爬虫自不必说，常见的走兽有松鼠、羚羊、麋鹿，而比较不常见的还有狐狸、山猫、野狼，甚至还有黑熊特别是凶猛的灰熊。



(Wild Deer, Half Dome)

对了，说到灰熊才想起来，写了半天却忘了把最重要的事情作个交代：Yosemite 是印第安语，意思是 Killers Place，本意是指灰熊的故乡。只可惜我去了两次都没有遇上灰熊——离开时留下了一点依恋，带走了一点遗憾——希望下次再来时运气能够好些吧。

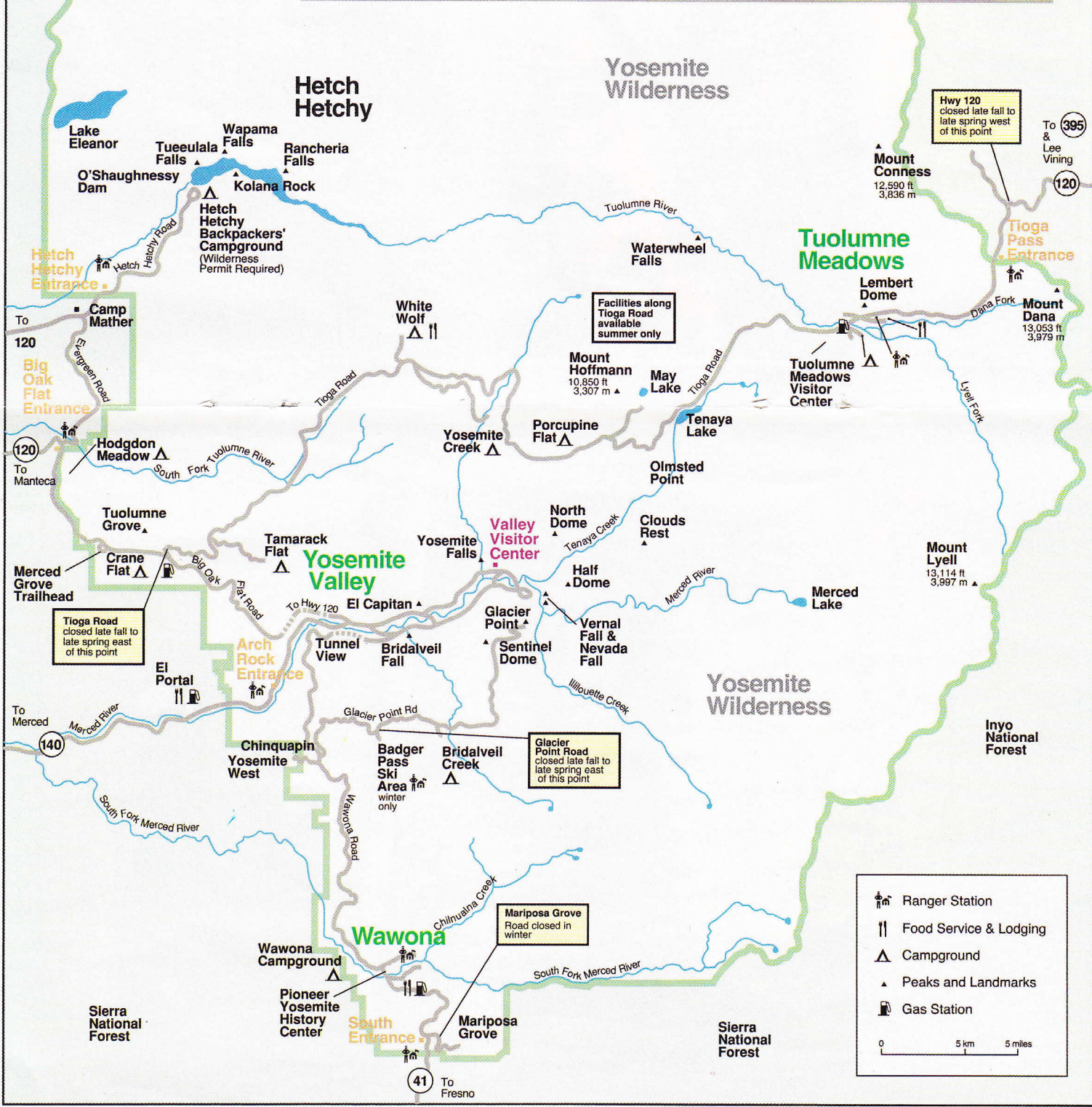
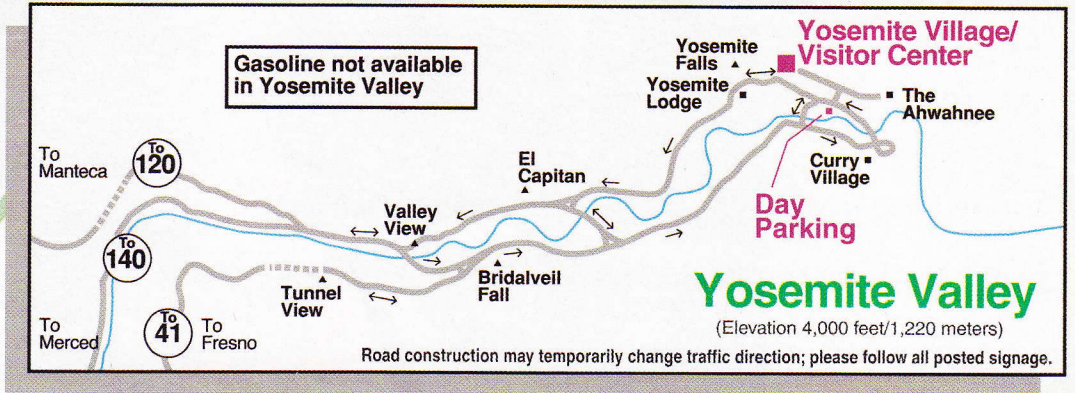
加利福尼亚是旅游者的天堂。为了方便游客朋友，下面附上 Yosemite 周边 500 哩范围内的主要国家公园和旅游胜地以及它们到 Yosemite Visitor Center 的大约距离：

- 魔鬼柱 (Devils Postpile National Monument) 66 哩
- 莫诺湖 (Mono Lake) 85 哩
- 红杉与国王峡谷 (Sequoia and Kings Canyon National Park) 约 100 哩
- 旧金山 (San Francisco) 约 200 哩
- 太浩湖 (Lake Tahoe) 约 200 哩
- 死谷 (Death Valley National Park) 207 哩
- 蒙特瑞 (Monterey) 256 哩
- 拉森火山 (Lassen Volcanic National Park) 285 哩
- 洛杉矶 (Los Angeles) 288 哩
- 拉斯维加斯(Las Vegas) 351 哩
- 大盆地 (Great Basin National Park) 360 哩
- 峡岛 (Channel Islands National Park) 369 哩
- 火山岩床 (Lava Beds National Monument) 380 哩
- 约书亚树 (Joshua Tree National Park) 401 哩
- 圣地亚哥(San Diego) 403 哩
- 火山湖 (Crater Lake National Park) 431 哩
- 锡安 (Zion National Park) 487 哩
- 布莱斯峡谷 (Bryce Canyon National Park) 488 哩





Stanislaus National Forest



- Ranger Station
- Food Service & Lodging
- Campground
- Peaks and Landmarks
- Gas Station

0 5 km 5 miles